



Laksesesongen 2016 Norske Lakseelver



NORSKE LAKSEELVER

Laksesesongen 2016: Sammendrag

Antallet laks fisket i 44 elver, som representerer ca 57 % av den norske totalfangsten, havnet i laksesesongen 2016 nøyaktig på gjennomsnittet av de foregående ti sesongene. Av samlet totalfangst på 67 334 laks i de aktuelle elvene, ble 17 958 laks satt levende tilbake. Dette representerte 27 % av totalfangsten.

Vi antar at elvene representerer den norske totalfangsten rimelig godt. Ut i fra fangsttallet i vårt utvalg kan vi da estimere en total norsk elvefangst av laks i 2016 på 117122 laks.

Gjenutsettingsandelen i vårt utvalg er mest sannsynlig noe høyere enn i landet sett under ett, og vi antar at den endelige gjenutsettingsprosenten i Norge vi ligge på drøye 20 % av totalfangsten, dvs. om lag 25.000 individer.

Fangsten de to foregående sesongene tydet på en sterk årsklasse av smolt som gikk ut av elvene i 2013. Basert på dette meldte vi om gode sjanser for et godt storlaksår i mange elver i år. Det viste seg å holde stikk. Andelen storlaks i fangsten er den tredje høyeste siden 1993 og andelen smålaks er den nest laveste i samme tidsrom. Andelen mellomlaks gikk svakt ned siden i fjor, men generelt sett er det andelen mellomlaks som har økt på bekostning av smålaksen de siste 20 årene.

Noen elver hadde vanlige fangster av smålaks, men totalt sett er det bekymringsfullt at det var lite smålaks i år. Mange steder var dessuten denne laksen uvanlig liten. Det er ingen forhold i elvene som kan forklare disse observasjonene, så forklaringen ligger etter alt og dømme i sjøfasen. Mulige forklaringer (i kombi-

nasjon) er lav sjøoverlevelse for smolten som gikk ut i 2015, dårlige beiteforhold for denne fisken, uteblitt kjønnsmodning hos ensjøvinterfisken. Dette vil vi overlate til ekspertene i Vitenskapelig råd for lakseforvaltning å finne ut av.

Sesongen i tall og figurer

Som alltid har vi et sportsfiskerfokus i vår oppsummering av laksesesongen. Vi presenterer derfor fangsttallene som antall laks, og ikke kg fangst som har vært vanlig fra Statistisk Sentralbyrå sin side. Grunnene til dette er:

1. De fleste har lettere for å visualisere et fangstantall enn et fangstvolum målt i tonn.
2. Det er lettere å sammenlikne historiske data med kun én variabel, enn data som svinger som et resultat av både antall fisk og størrelsen på fisken.
3. Det har blitt et langt større individfokus også i forvaltningen av villaks. I mange elver er det individbaserte døgnkvoter og sesongkvoter. I tillegg har gjenutsetting av laks (der vekten som oftes estimeres) blitt stadig vanligere.

Vi vil understreke at man både i den sentrale og lokale forvaltningen av våre laksebestander fremdeles forholder seg til fangstvolum i kg. Det er fordi man i forvaltningssammenheng holder seg til det gytebestandsmålet som er utarbeidet for hver enkelt elv. Gytebestandsmålet forteller hvor mange kg hunnlaks som hvert år må gyte i elva for at denne skal produsere sitt maksimale antall smolt. Fordi stor gytelaks legger flere rognkorn enn liten gytelaks, ville det i forvaltningssammenheng blitt feil å angi gytebestandsmål som antall laks. Med høy andel storlaks i lakseinnsiget i 2016 kan fangstene målt i kg være høyere i forhold til tidligere sesonger enn våre tall viser. Takket være kvoter og andre fangstbegrensninger når våre lakseelver i stadig større grad gytebestandsmålene som er satt for dem - selv om de totale innsigstallene er halvert siste 35 år. Mye storlaks i år gjør at vi ikke har noen grunn til å tro at gytebestandsmåloppnåelsen blir noe dårligere i år, og da er hovedoppgaven til forvalterne fullført.



NORSKE
LAKSEELVER
Postboks 9354 Grønland,
0135 Oslo
Tlf: 22 05 48 70
post@lakseelver.no
www.lakseelver.no

Forsidefoto: Hans Kristian Krogh-Hanssen.
Design og produksjon: Millimeterpress as



Kommentarer til tabell 1

Tabell 1 rangerer elvene i vårt utvalg etter årets fangstresultat i forhold til gjennomsnittet de siste årene. Som vanlig varierer resultatene mye. Fra elver med halvert fangst til elver med mer enn doblet fangst. Vi gjør oppmerksom på at det årlig blir registrert fangst av laks i mellom 300 og 400 elver (344 i 2015). Sannsynligheten er derfor stor for at det finnes mange mindre elver som ligger både langt høyere og langt lavere enn topp og bunn i tabell 1. Selv om samlet elvefangst gir et godt bilde på det totale innsiget av laks til norske elver, vil store variasjoner i fangsten i enkeltelver fra ett år til et annet ha mange flere forklaringer enn kun innsiget. Vær- og vannforhold, og variasjoner i fiskepress (antall fiskere) er forhold som kan variere. Spesielt i mindre elver.

Variasjoner gjennom sesongen betyr også mye for folks oppfatning av fisket. Dårlig/godt fiske eksempelvis i fellesferien, vil prege inntrykket av sesongen i større grad enn spesielle forhold både tidligere og senere i sesongen, når det er færre som fisker.

Tabell 1. Fangst av laks i et utvalg elver i 2016, sammenlignet med gjennomsnittsfangsten for de foregående ti sesongene (Kilde: Norske Lakselver, Scantura og SSB).

Elv/vassdrag*	Antall laks totalt 2016	Gj.snitt årsfangst 2006-2015	Endring 2016 (%) i forhold til snittet siste 10 sesonger
Daleelva i Vaksdal	563	222	154
Årøyelva	262	111	137
Beiarvassdraget	1 985	857	132
Arnaelva	689	342	102
Surna	1 771	893	98
Numedalslågen	4 616	2 621	76
Lærdalselva	1 126	646	74
Dirdalselva	1 299	794	64
Osenelva i Hyen	399	269	48
Vestre Jakobselv	3 426	2 441	40
Kongsfjordelva	1 540	1 099	40
Langfjordelva	1 545	1 137	36
Nærøydalselva	315	245	28
Saltdalsvassdraget	658	516	28
Syltefjordelva	1 561	1 255	24
Nausta	1 340	1 111	21
Årdalselva	656	546	20
Målselvassdraget	2 669	2 306	16
Roksdalsvassdraget	675	624	8
Sokndalselva	880	828	6
Altaelva (ikke inkl. Eibyelva)	3 040	2 903	5
Stjørdalsvassdraget	1 874	1 807	4
Lakselva i Porsanger	1 414	1 395	1
Namsenvassdraget	5 901	5 925	0
Aureelva i Sykkylven	366	372	-2
Tovdalselva	560	577	-3
Verdalsvassdraget	374	406	-8
Mandalselva	2 441	2 791	-13
Skauga	270	312	-14
Orkla	3 609	4 243	-15
Neidenelva (norske del)	1 538	1 839	-16
Suldalslågen	707	866	-18
Eiravassdraget	385	484	-20
Repparfjordelva	2 472	3 168	-22
Gaulavassdraget	4 490	5 768	-22
Børselva	879	1 136	-23
Glommavassdraget	131	170	-23
Kvina	269	364	-26
Årgårdsvassdraget	1 444	1 979	-27
Skienassdraget	271	373	-27
Ogna	1 233	1 859	-34
Drammenselva	1 198	1 884	-36
Bjerkreimselva	3 491	5 688	-39
Otra	1 051	2 308	-54
Sum utvalgte elver	67 383	67 478	0

* Tabellen viser, med mindre annet er markert, hele vassdrag, med sideelver som i andre sammenhenger fremstilles som separate elver (eksempelvis Namsen med Sanddøla og Bjøra).



Tallmaterialet i rapporten

Alle elveeierlag i Norge har frist til 15. oktober med å rapportere årets fangst av vill laksefisk fanget i elv til sine respektive fylkesmenns miljøvernnavdeling. Statistisk Sentralbyrå presenterer deretter den offisielle statistikken over elvefiske etter laks, sjørørret og sjørøye i slutten av januar 2017. Det betyr at tallene vi presenter i denne oppsummeringen ikke må betraktes som de endelige fangsttall for de enkelte elvene.

I årets rapport presenterer fangsten i et utvalg på 44 elver, hentet fra lokale laksebørser på nettet eller gitt oss som personlige meddelelser. Vårt ønske er at dette

utvalget også skal gi et rimelig korrekt bilde av den norske totalfangsten. Vi har derfor prøvd å få med både de største og viktigste elvene, men også mindre elver som representerer geografisk variasjon.

Samlet fangst i elvene i vårt utvalg representerer 57 % av den norske totalfangsten (gjennomsnitt i siste 10-årsperiode). I fjorårsrapporten brukte vi disse tallene til å anslå en totalfangst av laks i norske elver på 131.772, hvilket var et avvik på 1 % fra de endelige tallene fra SSB. Det er vi fornøyd med, og gitt at elvene også i år er representative for Norge som helhet, kan vi estimere en totalfangst av laks i norske

elver i år på 117.122 laks. Fasiten får vi når Statistisk Sentralbyrå presenterer de endelige tallene i slutten av januar neste år.

Fangsttallet for i år ligger svært nær gjennomsnittet for de foregående 10 sesongene, og for Norge som helhet kan vi trygt si at vi har hatt en middels sesong. Men bak totaltallet viser tabell 1 at det er store lokale forskjeller. Fra jubelsesong i noen elver til bekymringsfullt svak sesong i andre elver. I tabellen og i vår gjennomgang fra nord til sør på de neste sidene gir vi noen flere detaljer.

Tabell 2. Totalfangst av laks og størrelsesfordeling i et utvalg norske lakseelver sesongen 2016, rangert etter antall laks totalt (kilder: Norske Lakseelver, Scanatura og andre rapporteringsløsninger)

Elv/Vassdrag	Laks totalt	Beskatning	Avlivet			Gjenutsatt		
			< 3 kg	3-7 kg	> 7 kg	< 3 kg	3-7 kg	> 7 kg
Namsenvassdraget	5 901	5 658	2 942	1 741	975	115	72	56
Numedalslågen	4 616	4 446	1 242	2 378	826	57	78	35
Gaulavassdraget	4 490	2 010	206	1 090	714	529	1 071	880
Orkla	3 609	1 266	266	633	367	652	918	773
Bjerkreimselva	3 491	3 170	2 280	863	27	260	59	2
Vestre Jakobselv	3 426	2 185	1 321	799	65	464	688	89
Altaelva (ikke inkl Eibyelva)	3 040	2 465	1 584	303	578	241	14	320
Måselvassdraget	2 669	2 510	1 094	830	586	33	59	67
Repparfjordelva	2 472	2 155	1 523	530	102	202	86	29
Mandalselva	2 441	2 171	1 283	814	74	198	57	15
Beiarvassdraget	1 985	446	347	72	27	291	721	527
Stjørdalsvassdraget	1 874	1 144	234	528	382	256	264	210
Surna	1 771	1 042	246	618	178	167	460	102
Syltefjordelva	1 561	1 270	322	875	73	69	203	19
Langfjordelva	1 545	819	452	312	55	409	271	46
Kongsfjordelva	1 540	863	508	314	41	290	318	69
Neidenelva (norske del)	1 538	1 387	894	363	130	81	43	27
Årgårdsvassdraget	1 444	1 338	1 206	130	2	100	6	0
Lakselva i Porsanger	1 414	977	421	153	403	113	68	256
Nausta	1 340	648	448	187	13	154	490	48
Dirdalselva	1 299	1 238	263	773	202	31	21	9
Ogna	1 233	1 182	926	246	10	39	11	1
Drammenselva	1 198	1 171	240	468	463	3	10	14
Lærdalselva	1 126	256	12	119	125	20	327	523
Otra	1 051	993	641	320	32	41	15	2
Sokndalselva	880	840	598	217	25	29	9	2
Børselva	879	753	454	254	45	62	53	11
Suldalslågen	707	501	90	203	208	22	84	100
Arnaelva	689	503	189	247	67	107	70	9
Roksdalsvassdraget	675	668	537	131	0	6	1	0
Saltdalsvassdraget	658	141	9	73	59	101	279	137
Årdalselva	656	501	77	307	117	58	81	16
Daleelva i Vaksdal	563	373	208	131	34	40	126	24
Tovdalselva	560	486	209	251	26	43	26	5
Osenelva i Hyen	399	125	22	90	13	52	170	52
Eiravassdraget	385	286	58	168	60	12	64	23
Verdalsvassdraget	374	197	31	121	45	51	100	26
Aureelva i Sykkylven	366	362	283	75	4	4	0	0
Nærøydalselva	315	41	0	28	13	16	127	131
Skiansvassdraget	271	271	172	91	8	0	0	0
Skauga	270	203	127	66	10	67	0	0
Kvina	269	255	138	105	12	10	2	2
Årøyelva	262	42	9	28	5	30	105	85
Glommavassdraget	131	67	12	32	23	12	34	18
Sum utvalgte elver	67 383	49 425	24 124	18 077	7 224	5 537	7 661	4 760

* Tabellen viser hele vassdrag, med sideelver som i andre sammenhenger fremstilles som separate elver (eksempelvis Namsen med Sanddøla og Bjøra).

Tabell 3. Gjenutsettingsandelen (%) de tre siste fiskesesongene i de 30 elvene med størst andel gjenutsatt laks. Rangert etter andelen i 2016.

	2016	2015	2014
Nærøydalselva	87	93	86
Årøyelva	84	73	74
Saltdalvassdraget	79	80	58
Beiarvassdraget	78	72	52
Lærdalselva	77	76	73
Lakselva i Porsanger	69	34	32
Osenelva i Hyen	69	76	71
Orkla	65	65	64
Gaulavassdraget	55	55	54
Nausta	52	43	35
Glommavassdraget	49	57	55
Verdalsvassdraget	47	60	35
Langfjordelva	47	43	38
Kongsfjordelva	44	40	38
Surna	41	37	46
Stjørdalsvassdraget	39	38	47
Vestre Jakobselv	36	35	36
Daleelva i Vaksdal	34	36	38
Suldalslågen	29	23	25
Arnaelva	27	35	30
Eiravassdraget	26	24	33
Skauga	25	28	41
Årdalselva	24	22	30
Altaelva (ikke inkl Eibyelva)	19	27	31
Syltefjordelva	19	20	18
Børselva	14	15	16
Tovdalselva	13	24	24
Repparfjordelva	13	12	12
Mandalselva	11	12	8
Neidenelva (norske del)	10	12	10

Kommentar: Norske Lakseelver mener at gjenutsetting er et fornuftig og viktig verktøy i en ansvarlig bestandsforvaltning. Førsteprioritet er å sikre at det alltid står igjen nok laks på gytegrunnene etter fiskesesongen til at elvas naturlige, maksimale smoltproduksjon nås med god margin. En høy gjenutsettingsandel er ikke noe mål i seg selv og i tabellrangeringen ligger det ingen formening eller antydning om god eller dårlig lokal forvaltning.

Tabell 4. Storlakstoppen 2016. Tabellen viser også prosentvis andelen mellom- og smålaks, sortert etter prosentandel.

	Storlaks	Mellomlaks	Smålaks
Lærdalselva	58	40	3
Lakselva i Porsanger	47	16	38
Nærøydalselva	46	49	5
Suldalslågen	44	41	16
Drammenselva	40	40	20
Gaulavassdraget	36	48	16
Årøyelva	34	51	15
Stjørdalsvassdraget	32	42	26
Orkla	32	43	25
Glommavassdraget	31	50	18
Saltdalvassdraget	30	53	17
Altaelva (ikke inkl Eibyelva)	30	10	60
Beiarvassdraget	28	40	32
Målselvassdraget	24	33	42
Eiravassdraget	22	60	18
Årdalselva	20	59	21
Verdalsvassdraget	19	59	22
Numedalslågen	19	53	28
Namsenvassdraget	17	31	52
Osenelva i Hyen	16	65	19
Dirdalselva	16	61	23
Surna	16	61	23
Arnaelva	11	46	43
Daleelva i Vaksdal	10	46	44
Neidenelva (norske del)	10	26	63
Kongsfjordelva	7	41	52
Langfjordelva	7	38	56
Børselva	6	35	59
Syltefjordelva	6	69	25
Tovdalselva	6	49	45

Tabell 5. Storlakstoppen 2016. Tabellen viser antall storlaks (> 7 kg)

Elv/Vassdrag	Ant. storlaks
Gaulavassdraget	1594
Orkla	1140
Namsenvassdraget	1031
Altaelva (ikke inkl Eibyelva)	898
Numedalslågen	861
Lakselva i Porsanger	659
Målselvassdraget	653
Lærdalselva	648
Stjørdalsvassdraget	592
Beiarvassdraget	554
Drammenselva	477



Foto: Norske Lakseelver

Andelen storlaks i fangsten er den tredje høyeste siden 1993 og andelen smålaks er den nest laveste i samme tidsrom. Andelen mellomlaks gikk svakt ned siden i fjor, men generelt sett er det andelen mellomlaks som har økt på bekostning av smålaksen de siste 20 årene.

Norge fra nord til sør



Finnmark

Fangsten i finnmarkselvane som er tatt med i utvalget representerer om lag halvparten av totalfangsten i fylket. Med Tana som det store usikkerhetsmomentet er det alltid vanskelig å si om utvalget er representativt for Finnmark som helhet, men gitt at det er slik, må årets lakse-sesong i Finnmark karakteriseres som en gjennomsnittssesong. Som vanlig er det dog en god spredning i resultatene. Fra 40 % bedre enn tiårssnittet i **Vestre Jakobselv** og **Kongsfjordelva**, til 22 % svakere enn tiårssnittet i **Repparfjordelva** og **Børselv**. Det kan være flere årsaker til dette og vannføring er en av dem. Fra Repparfjordelva meldes det om lite vann i siste halvdel av sesongen, men andre elver i fylket har hatt flere flomperioder gjennom sesongen. Det kan slå både positivt og negativt ut. Repparfjordelva rapporterer ellers om lite smålaks. I de to smålakselvene **Sandfjordelva** og **Risfjordelva** er fangstene ca 20 % svakere enn gjennomsnittet for foregående tiår (ikke i tabellene).

Bak en nedgang på 16 % i **Neiden** skjuler det seg interessante årsaksforklaringer. Her er døgnkvotene redusert fra fem til tre laks. Neidenelvas fiskefellelskap melder at den typiske sportsfiskeren i Neiden er en eldre fisker som gir seg hvis kvoten blir fylt, og det ser ut til å stemme i og med at gjenutsetningsandelen ikke har økt. I andre elver vil det være flere som fortsetter med rent gjenutsetningsfiske og således sørger for flere fisk i den totale fangstmengden. I Neiden er gjenutsetningsandelen på ca 10 %, hvilket viser at også her brukes gjenutsetting som et fornuftig verktøy i en ansvarlig lokal forvaltning av elva.

Gledelig er det å se at **Altaelva** igjen bikker over 3 000 laks etter noen svakere sesonger. Elva befester ellers sin posisjon som storlakselv nr 1. Både i Finnmark og i Norge som helhet, med 11 fisk over magiske 20 kg. Fylkets, og landets største laks i år, er det imidlertid **Lakselva** i Porsanger som kan skilte med. 4 august landet Niels Gerner en enorm fisk på 24,5 kg. Med syv andre laks over 20 kg puster de Altaelva i nakken.



Niels Gerner med årets største på 24,5 kg fra Lakselv.

Bilder er fra laksebørs/Scanatura

Troms og Nordland

I Målselv i Troms fortsetter den svært gode trenden fra de siste år. Fisketelleren i elva viser at antall oppvandrende laks øker med ca 500 individer årlig og at mer enn 6 000 fisk har vandret opp over **Målselvfossen** per oktober. Selve laksefangsten er svakt ned fra i fjor, men fremdeles solide 16 % over tiårssnittet. Fylkets andre store lakselv, **Reisaelva**, er heldigvis godt opp fra det magre fjoråret, men er fremdeles 25 % under tiårssnittet. Vi har ikke med Reisaelva i tabellene da ny organisering av fisket har resultert i markert nedgang i fisketrykket og det er usikkert om tallene kan sammenliknes med tidligere år. Svært positivt er det at Reisaelva melder om en kanonbra sjøørretsesong, og at dette ikke kan tilskrives redusert laksebestand. Det er godt med positive nyheter for sjøørret i en tid da

mange bestander sliter tungt som følge av lakselusas herjinger i fjordene.

Ranaelva er ikke tatt med i utvalget i år da elva som kjent er under reetablering etter gyrobehandling. Nesten 320 laks ble allikevel tatt i elva, så mange sportsfiskere har tross alt hatt hyggelige stunder med stanga. **Beiarelva** i Nordland hadde rett og slett en kjempesesong. Nesten 2 000



John Arne Hovd gjenutsatte denne flotte 12 kilos laksen som ble tatt i Saltdalselva 3/9.

laks ble fanget. En oppgang på 132 % sammenliknet med gjennomsnittet for foregående 10 år. Lokale forvaltere mener svært forsiktig uttak i flere år er hovedårsaken til at pila peker bratt oppover for den tidligere gyrosmittede elva. Gjenutsetningsprosenten ligger på skyhøye 78 %. Kanskje går det mot lysere tider for laksen i Nordland. Ikke mist siden **Vefsna**, **Fusta** og nærliggende vassdrag ble behandlet mot *Gyrodactylus* i 2011 og 2012.

Nordland er ellers det største sjøørretfylket i Norge, men tradisjonelt gode sjøørretvassdrag som Beiar og **Salt-dalselva** ligger bare på knappe 50 % av tiårssnittet. Det er bekymringsfullt, all den tid andre betydelige sjøørretvassdrag som Rana, Vefsna og Fusta har vært rotenonbehandlet.

Trøndelag

I fjor gav mye vann og gode fiskeforhold i store deler av sesongen gode fangster i alle trønderelvene. I år var sommerværet betydelig tørrere og varmere, noe som gjenspeiles i fangstene.

Sesongen startet imidlertid med et brak i de fleste elvene. Eksempelvis var det allerede da startskuddet gikk for **Bjøra** 15. mai, mye fisk på elva. Det har ikke vært vanlig de siste årene. Den gode starten gjorde at Bjøra fikk forlenget sesongen med 15 dager, til ut august. Sluttresultatet ble 311 laks, 37 flere enn i fjor. 33 av disse laksene ble tatt de siste to ukene. Det endte altså høyst gjennomsnittlig i elva til tross for god start. **Namsenvassdraget** sett under ett gjør en sesong på det jevne, bortimot identisk med gjennomsnittlig fangst de siste 10 sesongene. Årets sesong er likevel drøye 2 000 færre laks enn fjorårets, og fordelingen i størrelseskategoriene er den samme. Fra forvaltningas side pekes det på en sesong med relativt lav vannføring, både i hovedelva (regulert) og i Bjøra (ikke regulert), og derfor lav fangbarhet. Inntrykket deres er at det står igjen mye laks på elva etter sesongen, og under prøvefisket tidligere i høst meldes det om mye stor laks. Det er bra for rekrutteringen.

Norsk Institutt for Naturforskning har en forskningsnot på Agdenes ved utløpet av Trondheimsfjorden, som gir en kontinu-

Bilder er fra laksebørs/Scanatura



Torbjørn Buljo med flott laks på 11,5 kg den 16/7 på Øiem/Holandsøya.



Ukjent, men lykkelig fisker i Stjørdalselva.

erlig og god indikasjon på oppgangen i elvene i Trondheimsfjorden. Storlaksfangsten i nota (alt gjenutsettes) var stabilt høyt fra slutten av mai og ut sesongen. Det var også godt med mellomlaks, mens smålaksen som skal stå for hoveddelen av oppgangen mot slutten av sesongen, sviktet totalt. Fangstene i **Orkla** viser at det er høyere andel storlaks i år enn siden 2012, og snittvekten er 0,5 kg høyere enn fjorårets. Orkla var den eneste av elvene i Trondheimsfjorden som i år hadde utsetningspåbud for all laks over 100 cm hele sesongen. Dette kan ha påvirket fangstrykket. Det pekes imidlertid på at lite og varmt vann har ført til at laksen har gått raskt oppover vassdraget, og at enkelte områder har fisket vesentlig bedre enn andre områder.

For **Gaulas** del var årets sesong den beste sesongen siden 2012, men den ligger fremdeles 22 % under snittet for de siste 10 sesongene. Da må vi også huske på at flere av de siste sesongenes lave fangster inngår i dette snittet. Elva har de senere år hatt en stabil høy og gjenutsetningsandel. Dette er en forutsetning for å opprettholde sesonglengden i elva. Gaula har fremdeles ca 1300 laks å «ta igjen» for å nå snittet på 5 768 laks de siste 10 sesongene.

Lengre inn i Trondheimsfjorden er situasjonen bedre for **Stjørdalsvassdraget**. Fangstene er betydelig ned fra 2014 og 2015, men fremdeles 4 % høyere enn snittet de siste 10 årene. Også i denne elva kan vi ved å lese fangstresultatene for de siste tre årene følge den sterke 2013-år-





Arild Westad med to flotte laks fra 30/7 i Driva. Henholdsvis 7,1 og 8,7 kg.

gangen. Smålakssår i 2014, mellomlakssår i 2015 og storlakssår i 2016. Elveeierlaget rapporterer ellers om et fisketrykk litt over middels, og en sesong preget av lite vann.



Cathrine Eliassen med laks på 5,5 kg fra Dirdalselva. Tatt på sluk 31/7.



Flott fluefanget laks på 3,9 kg. Tatt i Tovdalselva 16/6. Fisker Bendik Egeland.

Møre og Romsdal

Tabell 1 inneholder ikke mange fullstendige rapporter fra fylkets mange lakseelver, og resultatene spriker såpass mye at det er vanskelig å peke på noen trend for fylket som helhet. Sikkert er det i hvert fall at **Surna** har hatt en eventyrsesong, med dobbelt så mange laks som en gjennomsnittet for de siste 10 årene. Først og fremst er det et uvanlig høyt antall mellomlakss som har sørget for at totalantallet ble nesten 1 800 laks. Fra andre elver i fylket er det ikke like positive resultater. **Aureelva** har riktig nok hatt en gjennomsnittssesong hva antall fisk angår, men svært liten smålaks, fra en halv til én kg, bekymrer elveeierlaget. Ei heller i **Eira** har sesongen vært god. Nå er det vanlig at fangstantallet i elva svinger ganske mye fra år til år, og 2016 var en sesong med relativt få laks, og en totalfangst som endte 20 % lavere enn snittet for foregående tiårsperiode.

Sogn og Fjordane

Tallene i årets rapport tyder på en god laksesesong i Sogn og Fjordane. Samtidig er det tegn på at smålakssinnet har

vært dårlig, med de bekymringer det fører med for årgangen som forlot elvene som smolt i 2015. **Lærdalselva** leverer som i fjor, med den forskjell at andelen storlaks er enda større. Det er isolert sett ingen overraskelse, da det var ventet at siste rest av 2013-årgangen ville sette sitt preg på årets fangst mange steder. Svært lite smålaks tyder på at 2015-årgangen ikke er like sterk. Det samme antyder tallene fra **Nausta**. Tross en betydelig nedgang fra fjorårets ekstremt gode sesong, er fangsten allikevel solide 21 % opp fra snittet siste ti år, men smålakss, eller tertener som de kaller den i Sogn, var det lite av. Dessverre fremgår ikke dette like tydelig fra fangstrapportene, da kvotestemmelser knyttet til fangst av laks over 3 kg har ført til at mange har «underestimert» størrelsen på egen fangst. Det er slett ikke vanlig at sportsfiskere slår av for kjente, men dessverre har nok litt for mange vært litt for oppfinnsomme i år. Trist at de ikke forstår at kvoter er både til sportsfiskernes og lakssens beste. **Nærøydalselven** har hatt en sesong som likner på den i Nausta. Ned fra i fjor, men like fullt 28 % bedre enn tiårssnittet. Elva har i motsetning til Nausta aldri vært noen typisk tert-elv, men årets 16 smålaks av en total-

fangst på 315 fisk er for lavt til ikke å være bekymringsfullt.

Før årets sesong fikk **Årøyelva** utvidet fisketiden med 14 dager. Det er nok allikevel bare en delforklaring på elvas utrolige sesong. Med mer enn dobbelt så mange laks som i en gjennomsnittssesong, må det ha vært et godt fiske gjennom hele sesongen. Med 113 fisk over 7 kg forsvarer den svært korte elva sin posisjon helt oppe i toppen av attraktive storlakselver i Norge.

Hordaland

Det står generelt sett veldig dårlig til med Hordalands laksebestander, men etter et oppsving i flere elver i fjor er det hyggelig å se at både **Arnaelven** og **Daleelven** holder seg på fjorårsnivået. Begge med mer enn dobbelt så mange laks som snittet for forrige tiårsperiode. Vi minner om at det drives fiskeutsettinger i begge elver i form av smolt som slepes ut til mindre lusepavirket farvann før de slippes ut i det fri, og man må trygt kunne kalle lakss i begge elvene for pleietrengende. Det samme må kunne sies om lakss i **Etneelva** (ikke med i tabellen). Landets eneste elv med permanent fiskesperre, der villakss slippes forbi

mens oppdrettslakss lukes ut. Gledelig er det imidlertid at elva åpnet for laksefiske i år etter ett par sesongers fredning. Og ca 700 laks er omtrent på snittet for tidligere sesonger der det har vært åpnet for fiske. Fiskefella gir også mulighet til å telle den totale oppvandringen i elva. Så langt har ca 2 200 laks blitt sluppet forbi fella, mens 125 oppdrettslakss har blitt slått i hjel. Begge tallene er noe ned fra fjorårets 2 530 ville og 192 tamme. De ca 1 500 gytelakssene som står igjen i elva etter endt fiskesesong, er mer enn nok til å fylle gytebestandsmålet og sørge for at elva blir fullrekruttert med rogn og etter hvert yngel fra 2017-generasjonen. Det er bra!

Vosso/Bolstadelva huser Hordalands og en av Norges mest sagnomsuste villakssbestander. Også i denne elva har lakssbestanden gjennomgått en gjenopplivingsprosess over flere år. Det driver hvert år et forsiktig forskningsfiske i Bolstadelva, men fangstresultatene viser at bestanden fremdeles er for rekonvalesent å regne, og dessverre er det en nedadgående trend vi ser over de siste årene. 307, 197, 140 er tallene før årets 69 laks. Det skal understrekes at det ikke er gitt at tallene er direkte sammenliknbare, men pila peker ikke i positiv retning.

Rogaland

De siste årene har vi blitt vant til solide fangsttall fra **Dirdalselva**, og årets 1 300 laks er så vidt vi kan skjønne nyere tids høyeste fangsttall. Også **Årdalselva** har et sesongresultat som er langt bedre enn siste tiårssnitt, mens storlaksselven **Suldalslågen** og smålaksselven **Bjerkreimselva** ligger hhv. 18 og 39 % under snittet for de foregående ti sesongene. I Bjerkreimselva ville årets fangst på knappe 3 500 laks fått røde lamper til å blinke, men en nyinstallert fisketeller viser heldigvis at ca 10 000 laks har gått opp i elva. Det hjelper kanskje ikke frustrerte laksefiskere som har sett mye laks som ikke vil bite, men det er betryggende for forvaltningslaget som vet at det står mye gytefisk på elva nå ved inngangen til gytesesongen. Ellers uttrykker Bjerkreim elveeierlag spenning knyttet til langtidseffektene av den voldsomme desemberflommen i fjor. Man har allerede sett effekt i form av endret topografi på kjente fiskeplasser, men hvordan det slår ut på gyteresultatet fra i fjor høst gjenstår å se. I Bjerkreim var også første del av sesongen bra. Ved midtsesongevalueringen 1. august lå fangstresultatet ca. 900 kg over

fjorårets. I Suldalslågen startet det bra, men fangsten avtok i siste del av sesongen. Innsiget basert på tellere i Sandsfossen viste en fallende tendens mot slutten av sesongen. Det ble imidlertid observert mye fisk som gikk opp Sandsfossen uten å passere tellerne. I tillegg ble det, som i Bjerkreimselva, pratet om lite bitevillig fisk. Også her viser en lakseteller at oppgangen har vært bedre enn fangsttallene skulle tilsi.

Agderfylkene

I dette fylket er det store variasjoner i år, fra høye topper til dype daler. På fangsttoppen troner **Mandalselva** som i år er eneste Agderelv som kommer over 2 000 laks. De gjør en middelmådig sesong med 13 % nedgang fra tidligere år. **Otra** har tidligere år hatt fangster på linje med Mandalselva, men dette er ikke tilfelle i år. Årets fangster er under halvparten av snittet i 10 års-perioden og ender på 1 051 stk. Forvaltningslaget har tatt grep og har utført en rekke prøver av bl.a. vannkvalitet i både hovedelv og sidebekker. Forvalterne av elva anslår at mellom 1 500 og 2 000 laks er en «riktig» normal for fangsten.

Den elva som hadde størst positiv



fangstutvikling i regionen, er uten tvil **Audna** (ikke med i tabell). Elva har en snittfangst på 834 laks, mens den i år rapporterer hele 1 498 stk, en økning på hele 80 %! Dette er fangstrekord for elva. **Lygna** (ikke med i tabell) har også positiv utvikling, 25 % opp. I 2014 ble laksetrappa i Kvåsfossen ferdigstilt, noe som har tilgjengeliggjort ca 30 km ekstra med lakseførende strekning. 24. august ble den første laksen fanget på oversiden av den 220 meter lange trappa. Per 13. oktober har ca 500 laks tatt i bruk trappa for å gyte på de nye gytegrunnene. Dette lover bra for Lygnas utvikling som lakseelv.

Tovdalselva ved Kristiansand har hatt en normal sesong. I år ble det for første gang åpnet for fiske i Teinefossen, til stor glede for fluefiskerne da dette ble en ren fluesone. Snittvekten ser også ut til å være på det jevne.

Ellers hører det med til sørlandshistorien at så godt som alle bestander er «nye» og er sannsynligvis mindre genetisk forskjellige en elvenes opprinnelige laks. Vandringsmønsteret til mye av sørlandslaksen har ikke «satt seg». Streifingen mellom elvene er derfor betydelig og flere elver kan dele på samme bestand. Vannføringen på sommeren kan ha avgjørende betydning for hvilken elv laksen ender opp i. Eksempelvis vil Otra, som har forholdsvis stabil vannføring, oppleve større oppgang i tørre somre enn i somre hvor vannstanden er god og mer stabil i de mindre elvene (Tovdalselva, Audna m.fl.).



Tov Løvstuen med laks på 20,1 tatt den 10. juni.

Østlandet

Laksesesongen 2016 må for Østlandet sin del regnes for å være veldig dårlig, hadde det ikke vært for **Numedalslågen** som har hatt en knallsesong. Lågen havner på 76 % mer enn snittet for de foregående sesongene, og vi må helt tilbake til 2002 for å slå den rekorden. Laksen som er fanget har i tillegg hatt høy snittvekt, men det ble ikke noe utpreget storlaksår til tross for at totalfangsten ble omtrent 22 tonn. Utenom Lågen, pleier **Drammenselva** også å bidra til hyggelig fangststatistikklesning,

men ikke i år. Fiskesesongen oppstrøms Hellefossen avsluttes ikke før i slutten av oktober, og normalt sett er det en del etterslep på fangstrapporteringen. Uansett blir årets sesong en av de svakeste de siste 20 år. Men selv om det har vært få laks i Drammenselva, er elva utvilsomt attraktiv om man går for de store laksene. Det var en høy andel storlaks i fangsten i år og også andelen mellomlaks er med på å dra opp snittvekten. Smålaks derimot var det lite av i år.

Enningdalselva har gjort en katastrofalt dårlig sesong, men det skyldes i all hovedsak lite vann gjennom hele sesongen.

Det samme gjelder for **Glomma** og **Aagaardselva** som også har lavere fangsttall i år, men det var en svak økning i antall mellomlaks og storlaks i begge elver. Det ble fanget lite smålaks i begge elver, men antall kg er litt høyere en i 2015. I Aagaardselva ble det iverksatt gjenutsetningsplikt på all hunlaks fra 10. juli for å sikre at gytebestandsmålet ble nådd. I Glomma var det en kvote på 3 fettfinnekleipte laks, og sesongen ble avsluttet 20 dager før ordi-nær sesongavslutning.

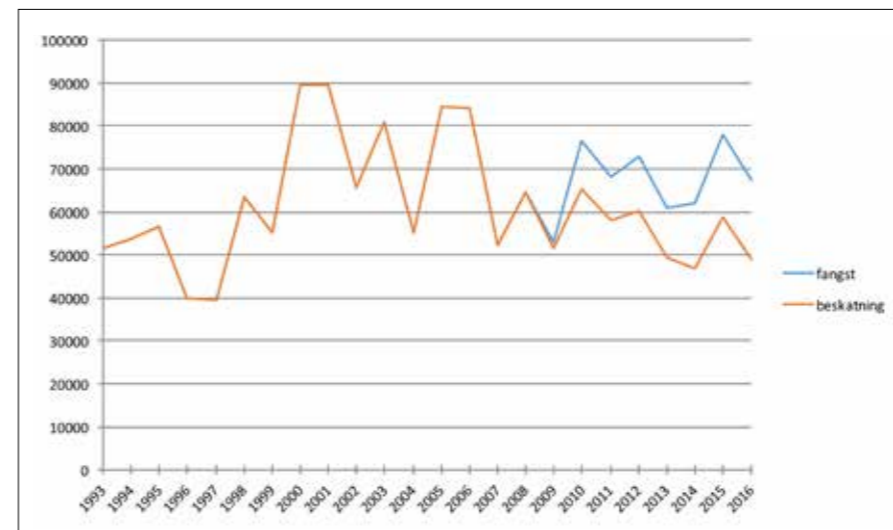


Roman Momot med flott laks på 5,5 kg. Tatt den 13/8 i Audna, som har hatt en kjempesesong.

Bilder er fra laksebørs/Scanatura

Noen sentrale trender

Figur 1. Utvikling i fangst og beskatning



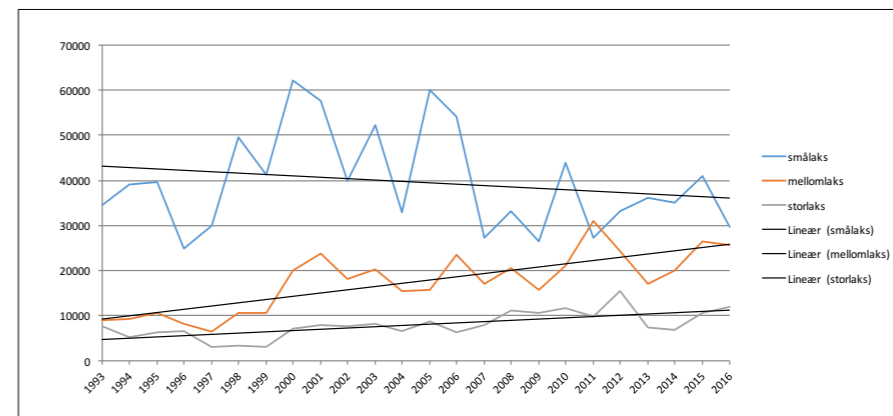
Figur 1

Utvikling i fangst og beskatning i elvene som er spesifisert i tabell 1 f.o.m. 1993* til 2015. Gapet mellom kurvene etter 2009 utgjøres av gjenutsatt fisk.

Figur 2

Fangstutvikling for størrelsesgruppene smålaks (< 3 kg), mellomlaks (3-7 kg) og storlaks (> 7 kg) f.o.m. 1993* til 2015. Tallene omfatter både avlivet og gjenutsatt laks, og omfatter kun elvene i utvalget spesifisert i tabell 1.

Figur 2. Fangstutvikling for størrelsesgruppene



* 1993 er startåret for SSBs dataserie. Det er verdt å merke seg at rapporteringen i mange elver er blitt betraktelig mer presis med tiden. Fangstkurvene gjelder elvefiske og gir ikke noe samlet bilde av innsiget av laks til norskekysten. For å få oversikt over innsiget av villaks, er også sjølaksefiske en viktig parameter. For en slik vurdering, henviser vi til VRLs årlige rapport «Status for norske laksebestander».

Figuren 3

Figuren viser utviklingen i gjennomsnittlig gjenutsetningsandel av laks i alle størrelsesgrupper fra 2009 (første år med spesifikk registrering av gjenutsatt laks). Tallene omfatter kun elvene i utvalget spesifisert i tabell 1. Det er grunn til å tro at dette ikke er helt representativt for gjenutsetningsandelen å landsbasis.

Figur 3. Utviklingen i gjennomsnittlig gjenutsetningsandel

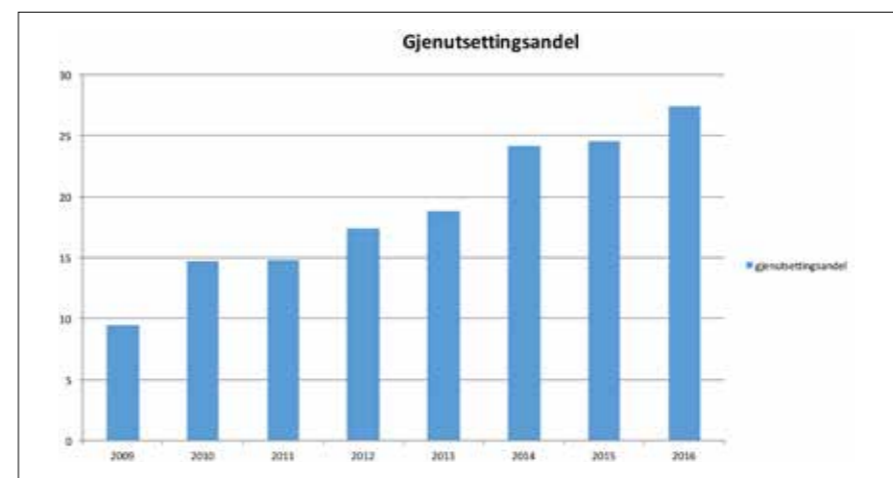




Foto: Pål Mugaas

Forventningsfull ungdom samlet til Camp Villaks på Renå i Stjørdalselva i begynnelsen av juli. Denne campen ble en spesiell suksess, da alle deltakerne hadde på laks, og seks fisk kom på land. Sommeren har gitt mange gode minner.

Camp villaks 2016

Jeg synes at Camp Villaks er et sinnsykt kult opplegg, og det er en god måte å starte sommerferien på! Sitat fra deltaker på Camp Villaks i Alta.

Fiskesesongen 2016 har vært et godt år for ungdommer som har deltatt på Camp Villaks i 8 forskjellige elver: Altaelva, Stjørdalselva, Gaula i Sunnfjord, Lakselva, Numedalslågen, Valldøla, Otra og Målselva. Til sammen har i overkant av 100 ungdommer mellom 14- 18 år deltatt, og de har lært å kaste sluken presist, lage trange snørebukter og å få mest mulig fisk! Målet med Camp Villaks er at ungdom skal få god opplæring, erfaring og kunnskap om laksefiske. På campene i år ble det landet

over 30 fisk, og mange deltakere opplevde å få sin aller første laks. Det er imidlertid slik at når noen av ungdommene får en laks på Camp Villaks, så blir det litt alle deltakernes fangst. «Vi fikk laks på Camp Villaks!» Det sosiale er en veldig viktig del av campene og mange opplever å få nye fiskekompiser de kan besøke i andre elver. Camp Villaks har skapt mange fine øyeblikk. De fine stundene rundt kveldsbålet, de tidlige morgenerne med spøkelsesaktig skodde over elva, sola som stei-

ker og regnet som presser oss sammen i gapahuken til lunsj. Camp Villaks er blitt arrangert i elvene av elveeierlaget og den lokale jeger- og fiskerforeningen, med Norske lakseelver og Norges Jeger- og Fiskerforbund som støttespillere.

Vi Norske Lakseelver ier kjempestolte over den innsatsen som gjøres lokalt, og vi håper at flere elver samler en arrangementskomité og arrangerer camp i 2017. Rekrutteringsprosjektet er støttet av Sparebankstiftelsen og Miljødirektoratet.



Lykke til i 2017!

Det var over fire prosent flere som løste fiskeravgift i 2016 enn året før. Det er en gledelig utvikling, men fortsatt er det god plass i de aller fleste elvene i Norge.

Utvalget er også variert. Tilbudene spenner fra pakkløsninger med eksklusiv forpleining, via trivelig campingfiske til uberørte naturområder langt inne på fjellet. Uansett hva du synes er morsomst, har norske lakseelver et tilbud som passer. Og husk; det er ikke gitt at det ligger mer fisketid bak hver laks fanget i en elv hvor det årlig tas 200 laks enn det ligger bak hver fisk fanget i en elv som hvor det tas 2 000 laks. Hva med å prøve en helt ny elv neste år?

Er du nybegynner?

Alle som har lyst til å begynne med laksefiske kan ta kontakt med medlemslagene i

Norske Lakseelver, våre lakseambassadører og/eller den lokale fiskerforeningen.

Noen ting å tenke på når du planlegger

- Er du fleksibel og kan dra på laksefisketur på kort varsel, eller må turen planlegges i god tid?
- Har du anledning til å reise langt, eller må du holde deg i nærheten?
- Foretrekker du landfiske eller båtiske?
- Hvis du er fluefisker: Foretrekker du enhånds eller tohånds fluestang?
- Vil du utforske et område på egenhånd eller sammen med en guide?
- Foretrekker du komfort og fullpensjon, fellesskapet på en campingplass eller

villmarkas stillhet og ensomhet?

- Hva er viktigst - stor laks, mye laks eller naturopplevelsen?
- Er du utelukkende laksefisker, eller er det like morsomt med ørret og røye, både i elv og vann? Da kan du kanskje ta en kombinert tur.

Sjekk www.lakseelver.no

I løpet av høsten vil mange av Norske Lakseelvers medlemselver legge ut informasjon om elva og fiskemulighetene de byr på.

Vi håper å se deg som laksefisker neste år også.
Skitt fiske!



NORSKE LAKSEELVER

– for mer liv i elva